

RAPPORT

Pendlingsstatistik för Södermanlands län

2008-07-09

Konsulter inom samhällsutveckling

WSP Analys & Strategi är en konsultverksamhet inom samhällsutveckling. Vi arbetar på uppdrag av myndigheter, företag och organisationer för att bidra till ett samhälle anpassat för samtiden såväl som framtiden. Vi förstår de utmaningar som våra uppdragsgivare ställs inför, och bistår med kunskap som hjälper dem hantera det komplexa förhållandet mellan människor, natur och byggd miljö.

Titel: Pendlingsstatistik Södermanland

Redaktör: Mattias Frithiof

WSP Sverige AB

Besöksadress: Arenavägen 7

121 88 Stockholm-Globen

Tel: 08-688 60 00, Fax: 08-688 69 99

Email: info@wspgroup.se

Org nr: 556057-4880

Styrelsens säte: Stockholm

www.wspgroup.se

Foto: Joachim Lundgren, Carl Swensson



Sammanfattning

I denna rapport studeras in- och utpendlingen i Södermanlands län under perioden 1993 till 2006. Totalt sett pendlar 32 000 sörmlänningar (år 2006), vilket motsvarar 27 procent av dem som har arbete. Det är en ökning på 10 000 personer (45 procent) sedan 1993 och det är också en större andel av dem som har arbete som pendlar idag. En majoritet av pendlarna är män. Knappt två av fem pendlar inom länet och således pendlar drygt tre av fem till andra län.

Utpendlingen har ökat med knappt 60 procent sedan 1993 och av dem som pendlar till andra län är det hela sju av tio, eller 15 000 personer, som pendlar till Stockholms län. Andelen utpendlare är högst i Gnesta och Trosa kommuner och lägst i Eskilstuna och Katrineholms kommuner.

Inpendlarna till länet är 9 000, vilket är en ökning med drygt 80 procent sedan 1993. Inpendlingen är mer jämnt fördelad än utpendlingen och inpendlarna kommer främst från de närliggande länen Stockholm, Västmanland och Östergötland. Andelen inpendlare är högst i Oxelösunds och Trosa kommuner och lägst i Eskilstuna och Strängnäs kommuner.

Rapporten är framtagen av Peter Almström och Mattias Frithiof på WSP Analys & Strategi på uppdrag av Regionförbundet Sörmland. Kontaktperson på Regionförbundet Sörmland har varit Carina Jönhill.



Innehåll

1	ALLMÄNT OM PENDLING	3
2	BEFOLKNING OCH SYSSELSÄTTNING.....	3
3	ANTAL PENDLARE	8
4	UTPENDLING	10
5	INPENDLING	14
	BILAGOR	19



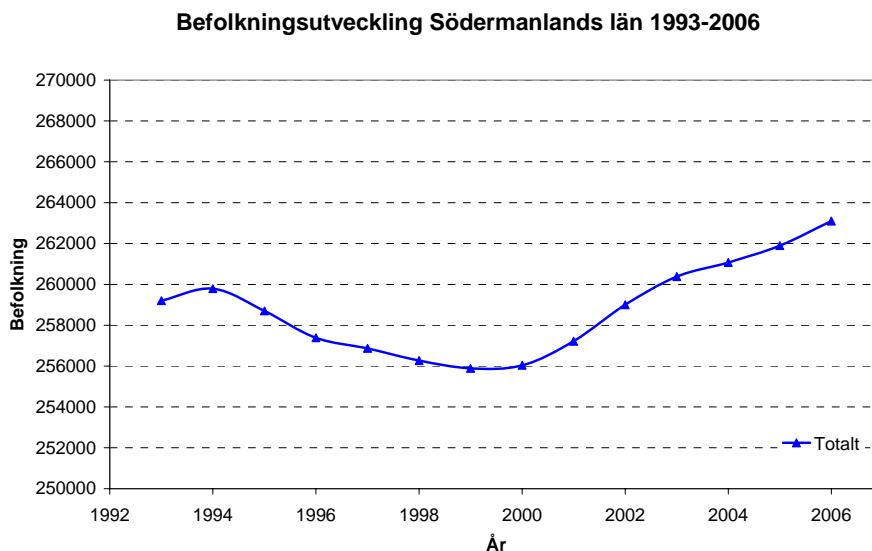


1 Allmänt om pendling

Pendling har gått från att vara ett sätt att ordna jobb vid arbetslöshet utan att flytta till att bli ett mer aktivt val för att kombinera ihop en önskad boendeort med ett önskvärt arbete och på så sätt övervinna bristerna på de lokala arbetsmarknaderna. På senare år har detta varit särskilt sant för dem som har högre utbildning. Under många år har 60 minuter verkat som en tidsmässig smärtgräns på en enkel pendlingsresa från dörr till dörr. Därför är bekväma och effektiva kommunikationer till rimliga kostnader en förutsättning för ett ökat pendlande. I och med ett ökat pendlande och regionförstoring kommer dock också effekter som större energikostnader och miljöpåverkan på grund de längre resorna.

2 Befolkning och sysselsättning

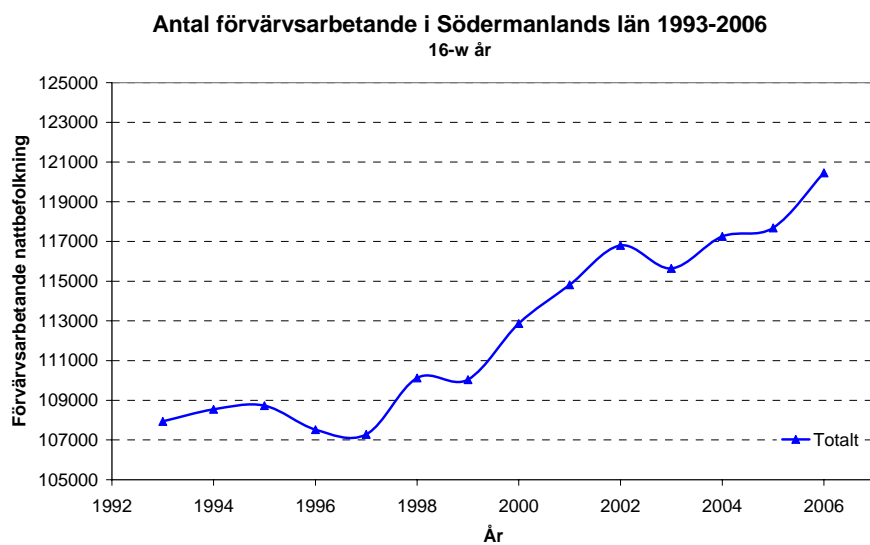
Under perioden 1993 till 2006 har befolkningen i Södermanlands län ökat med cirka 4 000 personer från 259 000 till 263 000. I Figur 1 visas hela tidsserien, som visar att svängningarna från år till år har varit relativt små. Mellan åren 1994 till 1999 var den en viss befolkningsminskning och sedan år 2000 har befolkningen ökat stadigt med drygt 1000 personer per år i genomsnitt. Om en uppdelning per kommun görs har befolkningen minskat under perioden i Flens-, Katrineholms-, Oxelösunds- och Vingåkers kommuner, medan befolkningen har ökat i de övriga kommunerna. Ökningen har med andra ord skett i kommuner som ligger nära och har bra kommunikationer till Stockholms län.



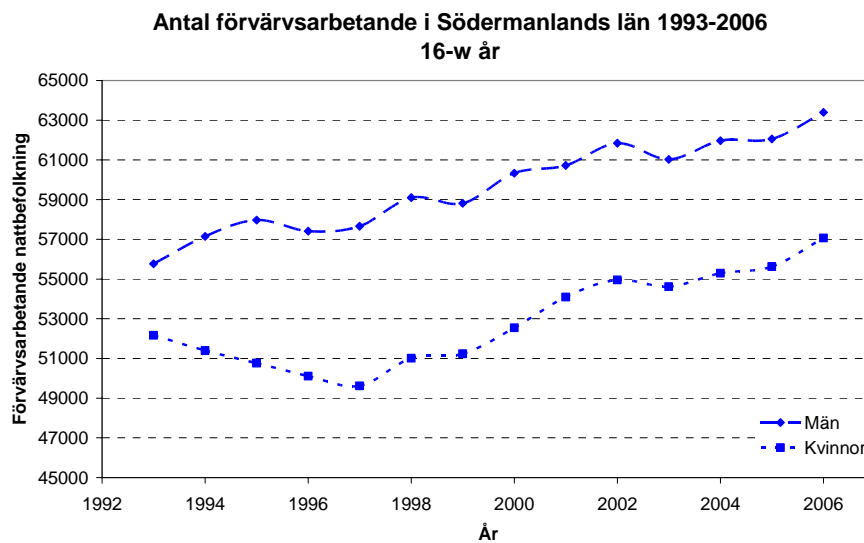
Figur 1. Befolkningsutveckling i Södermanlands län under åren 1993 till 2006.



I Figur 2 och Figur 3 visas utvecklingen för förvärvsarbetande nattbefolkning i länet under åren 1993 till 2006, totalt och uppdelat på kön. Figurerna visar på en ökande trend som går snabbare än befolkningsökningen. Under perioden ökade den förvärvsarbetande nattbefolkningen med cirka 12 500 personer. Ökningen har varit större bland män än bland kvinnor, 7 500 mot 4 900. Medan männen har haft en ökande trend genom hela perioden hade kvinnorna en minskning mellan 1993 och 1997, för att sedan dess öka fram till 2006. Av länets kommuner var det endast Oxelösunds kommun som har haft en minskande förvärvsarbetande nattbefolkning mellan åren 1993 och 2006. Den största relativa ökningen återfinns i Strängnäs kommun, följt av Trosa- och Eskilstuna kommuner.

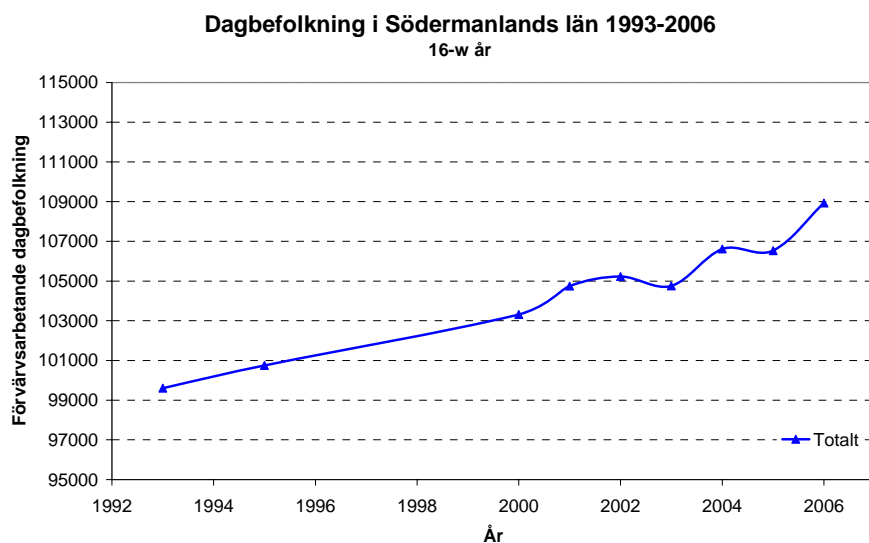


Figur 2. Utveckling i förvärvsarbetande nattbefolkning, 16-w år, i Södermanlands län under 1993-2006.



Figur 3. Utveckling i förvärvsarbetande nattbefolkning, 16-w år, i Södermanlands län under 1993-2006 uppdelat på kön.

I Figur 4 visas utvecklingen för antalet arbetstillfällen inom länet (förvärvsarbetande dagbefolkning). Dagbefolkningen har ökat från drygt 99 000 år 1993 till knappt 109 000 år 2006, en ökning på 9 300. Förändringen i kommunerna har haft en liknande trend som befolkningsförändringen med undantaget att dagbefolkningen har ökade i Vingåkers kommun trots att befolkningen där har minskat. Dessutom har den relativa ökningen av dagbefolkningen generellt sett varit större än befolkningsökningen i de kommuner som hade en positiv utveckling. I länet har den förvärvsarbetande dagbefolkningen ökat långsammare än den förvärvsarbetande nattbefolkningen, vilket innebär att den sörmländska arbetsmarknadens betydelse har minskat för de sysselsatta sörmlänningarna. Fler är med andra ord beroende av den större regionala arbetsmarknaden.

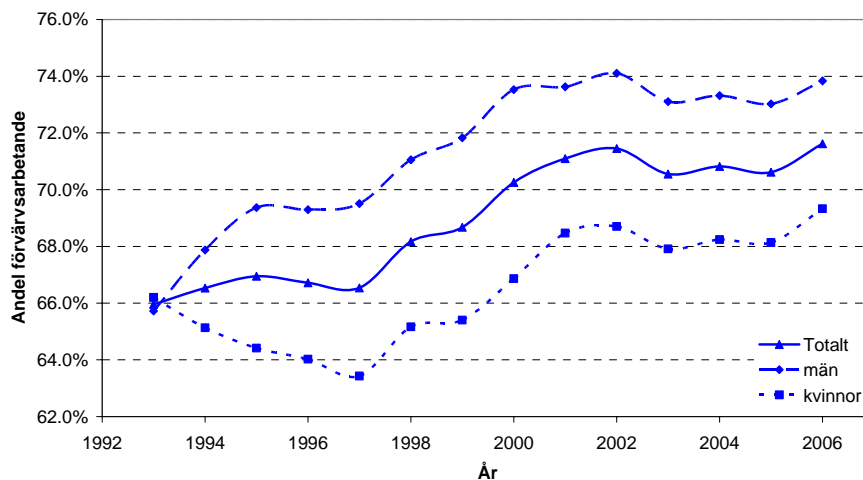


Figur 4. Utveckling i förvärsarbetande dagbefolkning, 16-w år, i Södermanlands län under 1993-2006. Data saknas för åren 1994 och 1996-1999.

Den utveckling som syns för den förvärsarbetande nattbefolkningen återfinns naturligtvis också i förvärsfrekvensen i åldrarna 16 till 64 år som visas i Figur 5. Generellt sett så har förvärsfrekvensen ökat under perioden från 66 procent år 1993 till nästan 72 procent år 2006, dock har den ökat snabbare för män än för kvinnor. För startåret var förvärsfrekvensen i stort sett den samma för båda könen. Mellan 1993 och 1997 ökade förvärsfrekvensen för män medan den minskade för kvinnor, och sedan 1997 har den ökat i stort sett lika mycket för båda könen. Observera att Figur 5 avser åldrarna 16-64 år medan Figur 2 och Figur 3 avser alla åldrar från 16 år och uppåt. Att förvärsfrekvensen är lika för könen år 1993 trots att antalet förvärsarbetande män över 16 år är 3 600 fler än kvinnor beror på att det var fler män än kvinnor över 65 år som arbetade detta år. Detta förhållande gäller för samtliga betraktade år. Dessutom är befolkningen i åldrarna 16-64 år större för män än för kvinnor i länet.



Förvärvsfrekvens i Södermanlands län, 16-64 år, 1993-2006

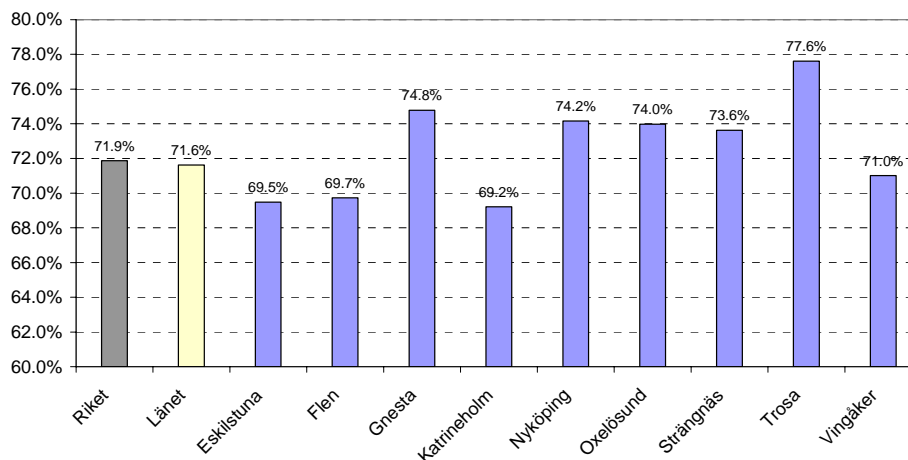


Figur 5. Utveckling i förvärvsfrekvens för nattbefolkning mellan 16 och 64 år i Södermanlands län under 1993-2006.

I Figur 6 visas förvärvsfrekvensen i riket, länet och kommunerna år 2006. För länet är förvärvsfrekvensen något under rikets nivå (71,6 jämfört med 71,9 procent). Bland kommunerna har Katrineholms kommun lägst förvärvsfrekvens på 69,2 procent och Trosa kommun högst på 77,6 procent. I samtliga kommuner var förvärvsfrekvensen större år 2006 än 1993, i Katrineholms kommun, som har haft den svagaste utvecklingen, dock bara med 1.5 procentenheter. Störst var ökningen i Flens-, Eskilstuna- och Oxelösunds kommuner med 7.9, 6.9 respektive 6.7 procentenheter. Det är dock helt olika skeenden som ligger bakom ökningarna i dessa kommuner. I Oxelösunds kommun beror ökningen på att den totala befolkningen mellan 16 och 64 år har minskat snabbare än den förvärvsarbetande nattbefolkningen. I Flens kommun har den totala befolkningen 16-64 år minskat och nattbefolkningen ökat något. I Eskilstuna kommun har både den totala befolkningen och nattbefolkningen ökat, den senare dock i en snabbare takt.



Förvärvsfrekvens i riket, länet och kommunerna år 2006
16-64 år



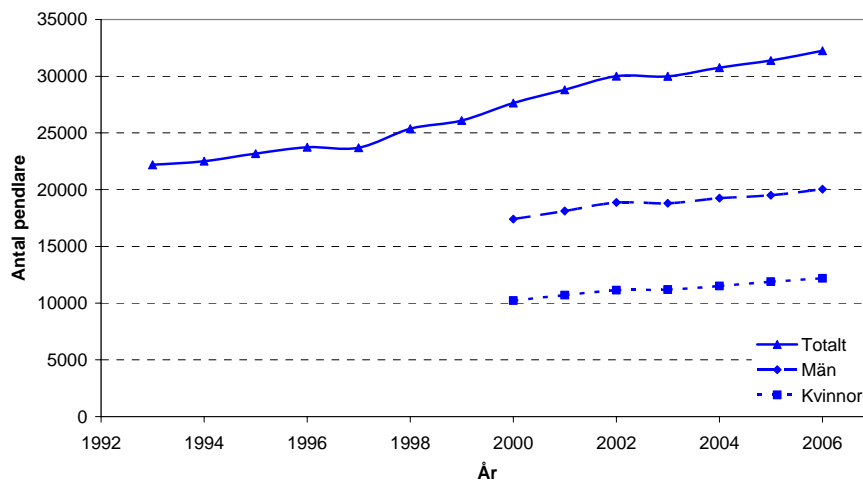
Figur 6. Förvärvsfrekvens i åldrarna 16-64 år i riket, länet och kommunerna år 2006.

3 Antal pendlare

Totalt sett är 32 200 sörmlänningar pendlare (år 2006), dvs. pendlar över en kommungräns till sitt arbete. Det motsvarar 27 procent av den förvärvsarbetande nattbefolkningen i länet och är en ökning med 10 000 eller 45 procent jämfört med år 1993. Utvecklingen mellan 1993 och 2006 visas i Figur 7. Av pendlarna är 20 000 eller 62 procent män och 12 200 eller 38 procent kvinnor. Andelen kvinnor respektive män har varit relativt stabil under 2000-talet. Nyköpings- och Eskilstuna kommuner har den lägsta andelen kvinnor som pendlar med 32 respektive 34 procent. Det är enbart i Oxelösunds kommun som andelen kvinnor är större andelen män, 51 mot 49 procent.



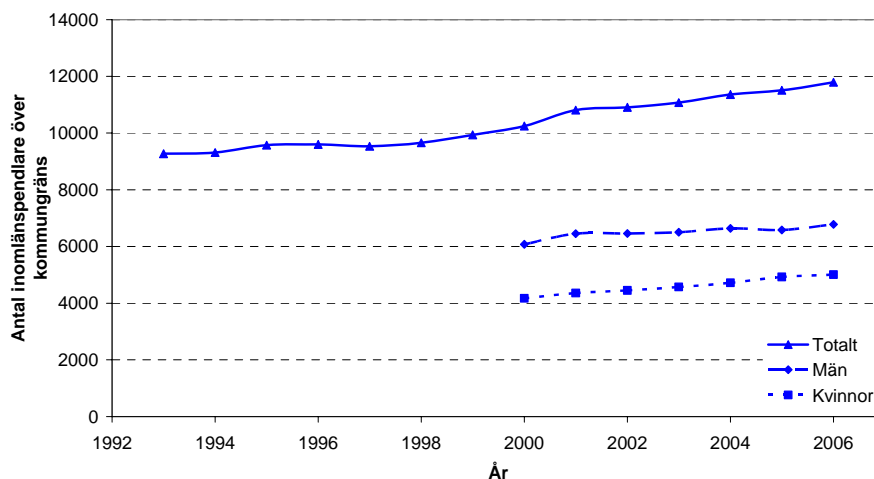
Antal pendlare i Södermanlands län, 1993-2006



Figur 7. Antal pendlare i Södermanlands län 1993-2006.

I Figur 8 visas inomlänspendlings utveckling i Södermanlands län. I likhet med den totala pendlingen har även inomlänspendlingen ökat under perioden 1993-2006. Inomlänspendlingen har dock ökat i en långsammare takt än den totala pendlingen; år 1993 utgjorde inomlänspendlingen 41 procent av den totala pendlingen i Södermanland, år 1999 var den 38 procent och år 2006 37 procent. Detta är ytterligare ett tecken på att den sörmländska arbetsmarknadens relativa betydelse för den sörmländska befolkningen minskar.

Inomlänspendling över kommungräns i Södermanlands län, 1993-2006



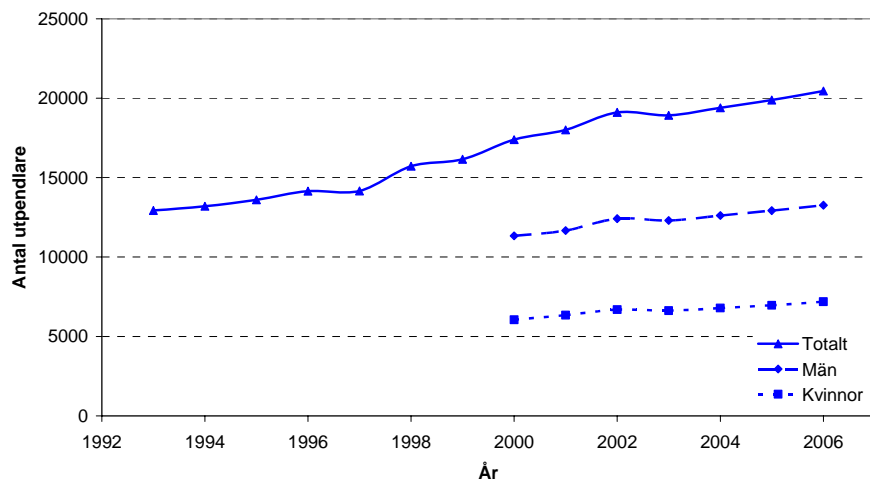
Figur 8. Antal inomlänspendlare över kommungräns i Södermanlands län 1993-2006.



4 Utpendling

Av de 120 000 sörmlänningar som har arbete är det drygt 20 000 eller 17 procent som jobbar utanför länet (gäller år 2006). Det är en ökning med ungefär 8 000 personer eller 58 procent jämfört med år 1993. Då var det 12 procent av den förvärvsarbetande nattbefolkningen som hade sitt arbete utanför länet. Utvecklingen under åren 1993 till 2006 visas i Figur 9 och Figur 10.

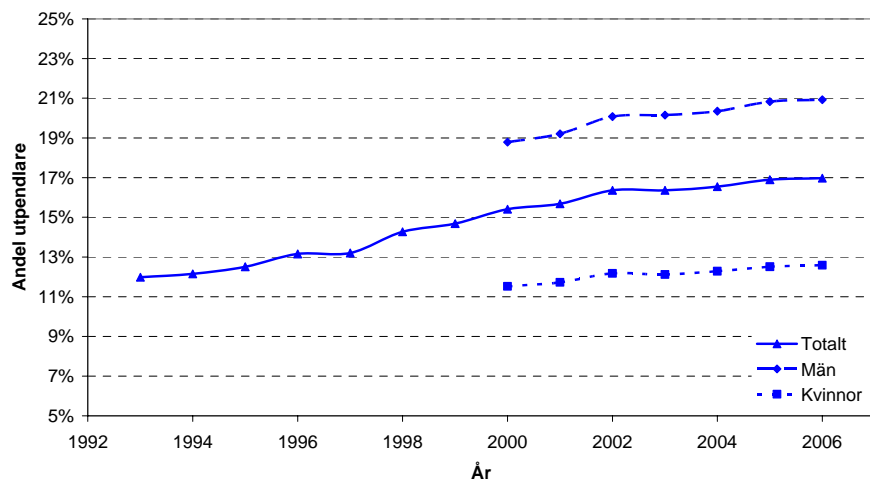
Antal utpendlare från Södermanlands län, 1993-2006



Figur 9. Antal utpendlare från Södermanlands län under 1993-2006.

Andel utpendlare från Södermanlands län, 1993-2006

Andel av förvärvsarbetande nattbefolkning, 16-w år

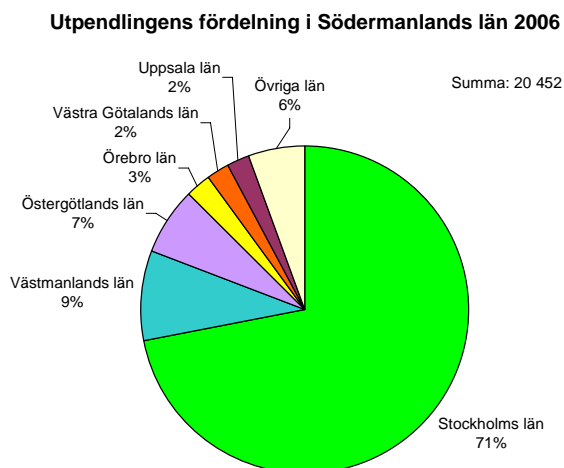


Figur 10. Andel utpendlare från Södermanlands län under 1993-2006.

Figur 11 visar utpendlingens fördelning i Södermanlands län år 2006. 71 procent eller knappt 15 000 av de utpendlande sörmlänningarna pendlar till Stock-



holms län, en ökning med två procentenheter jämfört med 1999. De näst därpå följande länen är Västmanland med 9 procent och Östergötland med 7 procent. Andelen utpendlare till övriga Sverige är 13 procent.

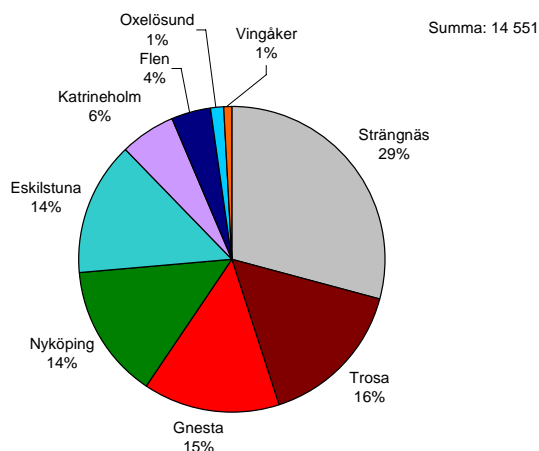


Figur 11. Utpendlingens fördelning i Södermanlands län 2006.

Av utpendlingen till Stockholms län kommer de flesta från Strängnäs kommun, varifrån 29 procent av pendlarna kommer. Därefter kommer fyra kommuner varifrån cirka 15 procent av pendlarna kommer; Trosa-, Gnesta-, Nyköpings- och Eskilstuna kommuner. Det är bara en liten andel av de sörmlänningar som pendlar till arbetsmarkanden i Stockholms län som kommer från de övriga fyra kommunerna (mellan 1 och 6 procent var, sammanlagt 12 procent). Sedan 1999 är det Eskilstuna- och Katrineholms kommuner som har ökat sin andel mest, med två procentenheter vardera.

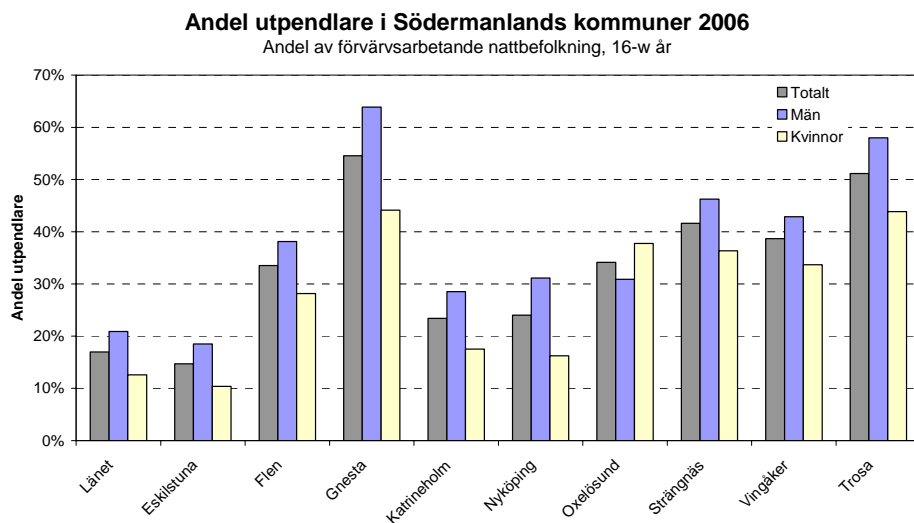


Utpendling från Södermanlands län till Stockholms län fördelat på kommuner 2006



Figur 12. Utpendling från Södermanlands län till Stockholms län fördelat på kommuner 2006.

Andelen utpendlare av den förvärvsarbetande nattbefolkningen varierar mellan de olika kommunerna i länet och dessutom har trenden under perioden 1993-2006 sett olika ut. I Figur 13 visas andelen utpendlare för samtliga kommuner och för länet. För länet är inte inomlänspendlingen medräknad, vilket gör att länets andel inte blir ett medelvärde av kommunernas andelar. Högst är andelen i Gnesta kommun där nästan 55 procent av den förvärvsarbetande nattbefolkningen pendlar, denna andel har dock inte ökat speciellt mycket sedan 1993 utan har legat stabilt runt 50-55 procent under hela perioden. De flesta som pendlar från Gnesta kommun gör det till Södertälje- och Stockholms kommuner. Lägst är andelen i Eskilstuna kommun med knappt 15 procent, en andel som dock nästan har fördubblats sedan 1993. Från Eskilstuna kommun pendlar de flesta till Stockholms-, Västerås-, och Strängnäs kommuner. För samtliga kommuner utom Oxelösunds kommun gäller det att andelen män som pendlar är större än andelen kvinnor. Sedan 1993 har andelen som pendlar till sitt arbete i en annan kommun ökat för alla kommuner i Södermanlands län, dock har detta skett i olika omfattning. I Trosa-, Gnesta- och Vingåkers kommuner har det enbart varit fråga om en ringa ökning från en redan hög nivå. I Vingåker har faktisk andelen minskat något sedan år 2001, från 40 till 39 procent av den förvärvsarbetande nattbefolkningen. I Flen-, Katrineholms-, Strängnäs- och Eskilstuna kommuner har ökningen varit snabbare, uppemot 10 procentenheter under den betraktade perioden.



Figur 13. Andel utpendlare Södermanland 2006.

De tio största utpendlingsrelationerna från de sörmländska kommunerna redovisas i Tabell 1. I tabellen redovisas också ökningen sedan 1993. En majoritet av relationerna är riktade mot Stockholms län och det är även dessa relationer som har ökat kraftigast under perioden, speciellt från Strängnäs-, Eskilstuna- och Nyköpings kommuner. För relationerna från Strängnäs- och Eskilstuna kommuner har Svealandsbanan haft en stor roll i ökningen. Också om jämförelse görs med år 1999 så har pendlingen i dessa relationer ökat mycket, med mellan 20 och 40 procent. Den enda relationen som har minskat i omfattning bland de tio största är Vingåker till Katrineholm. År 1993 var det den fjärde största pendlingsrelationen, år 2006 är den på plats nummer nio. Trots det står den för 69 procent av utpendlingen från Vingåkers kommun.

Från	Till	År 2006	År 1993	Ökning	Rel. ökning
Strängnäs	Södertälje	1883	1204	679	56 %
Nyköping	Oxelösund	1664	1308	356	27 %
Strängnäs	Stockholm	1366	801	565	71 %
Oxelösund	Nyköping	1334	1187	147	12 %
Trosa	Södertälje	1306	1064	242	23 %
Gnesta	Södertälje	1168	1014	154	15 %
Strängnäs	Eskilstuna	1142	973	169	17 %
Eskilstuna	Stockholm	1135	383	752	196 %
Vingåker	Katrineholm	1078	1101	-23	-2 %
Nyköping	Stockholm	990	594	396	67 %

Tabell 1. De tio största utpendlingsrelationerna från sörmländska kommuner.

I Tabell 2 visas fördelningen av utpendlingen från de sörmländska kommunerna. Första kolumnen anger andelen av den förvärvsarbetande nattbefolkningen



som arbetar inom kommunen, sedan följer den kommun till vilken andelen utpendlare är högst och vad denna har för andel. Sedan följer kommunen med näst högst andel, sedan tredje högst andel. Slutligen kommer andelen av nattbefolkningen som pendlar till övriga kommuner. Om utpendlingen betraktas som ett beroende av en annan lokal arbetsmarknad visas detta beroende i Tabell 2. Eskilstuna kommun är, som konstaterats ovan, den kommun som har högst andel av nattbefolkningen arbetandes inom den egna kommunen medan Gnesta kommun har lägst andel. Det är också exempelvis tydligt att Oxelösunds kommun är mycket beroende av arbetsmarkanden i Nyköpings kommun och att Vingåkers kommun är beroende av arbetsmarkanden i Katrineholms kommun.

Kommun	Andel arbetande inom kommunen	Högst andel utpendling	Andel	Näst högst andel utpendling	Andel	Tredje högst andel utpendling	Andel	Andel från övriga
Eskilstuna	85.3 %	Stockholm	2.7 %	Västerås	2.1 %	Strängnäs	2.0 %	7.8 %
Flen	66.5 %	Eskilstuna	7.9 %	Katrineholm	6.7 %	Stockholm	4.7 %	14.3 %
Gnesta	45.4 %	Södertälje	24.3 %	Stockholm	11.4 %	Nyköping	3.1 %	15.8 %
Katrineholm	76.6 %	Flen	4.0 %	Vingåker	2.8 %	Stockholm	2.6 %	14.0 %
Nyköping	76.0 %	Oxelösund	7.1 %	Stockholm	4.2 %	Södertälje	2.6 %	10.2 %
Oxelösund	65.9 %	Nyköping	26.0 %	Stockholm	2.5 %	Södertälje	0.9 %	4.8 %
Strängnäs	58.4 %	Södertälje	12.8 %	Stockholm	9.3 %	Eskilstuna	7.8 %	11.7 %
Trosa	48.8 %	Södertälje	23.6 %	Stockholm	10.7 %	Nyköping	4.7 %	12.1 %
Vingåker	61.3 %	Katrineholm	26.7 %	Örebro	1.8 %	Stockholm	1.7 %	8.5 %

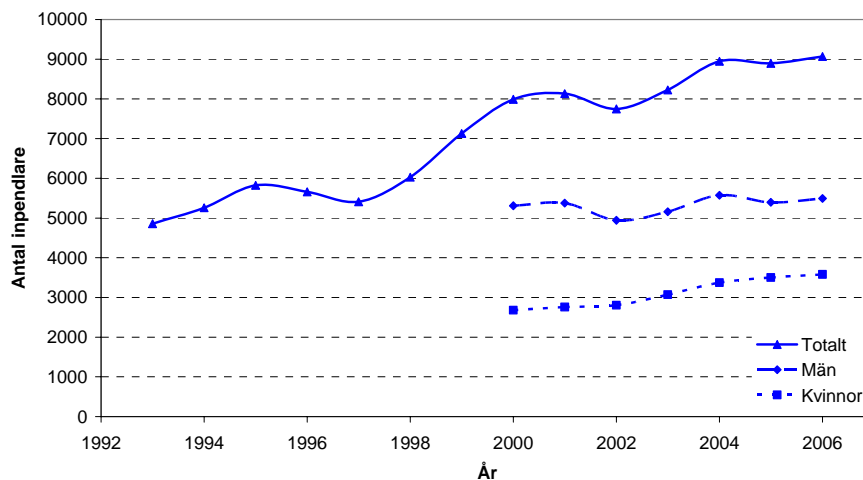
Tabell 2. Fördelningen av utpendlingen från de sörmländska kommunerna år 2006.

5 Inpendling

Av de 109 000 arbetstillfällena som finns i Södermanlands län är det drygt 9 000 eller 8 procent som innehas av inpendlare (år 2006). Det är en ökning med fler än 4 000 personer eller 87 procent jämfört med år 1993. Då var det 5 procent av arbetstillfällena som innehades av personer bosatta utanför länets gränser. Utvecklingen under åren 1993 till 2006 visas i Figur 14 och Figur 15. Inpendlingen är fortfarande mindre än hälften så stor som utpendlingen i Södermanlands län men har å andra sidan ökat relativt sett snabbare de senaste 13 åren. Det syns också tydligare vågor i tidsserien för inpendlingen jämfört med utpendlingen; snabbare uppgångar när konjunkturen vänder uppåt men också tillbakagångar under 1996, 1997 och 2002. Av kommunerna hade speciellt Strängnäs kommun en stor nedgång på över 1 000 inpendlare år 2002.



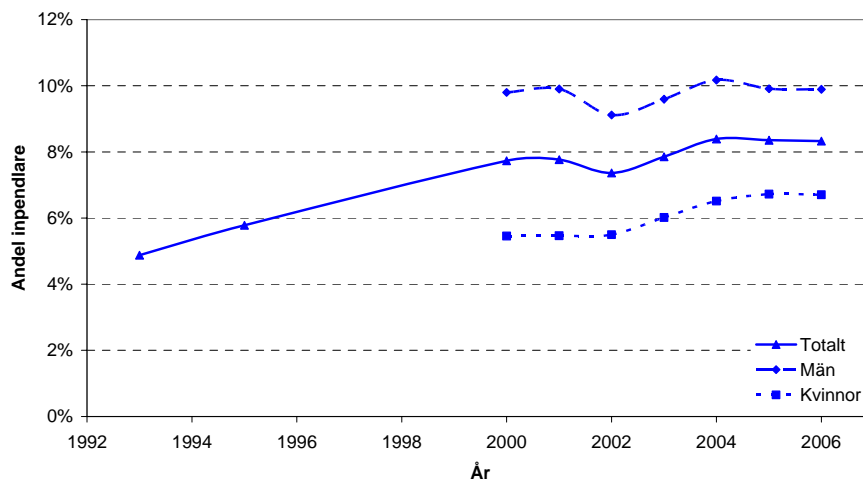
Antal inpendlare till Södermanlands län, 1993-2006



Figur 14. Antal inpendlare till Södermanlands län under 1993-2006.

Andel inpendlare till Södermanlands län, 1993-2006

Andel av förvärvsarbetande dagbefolkning

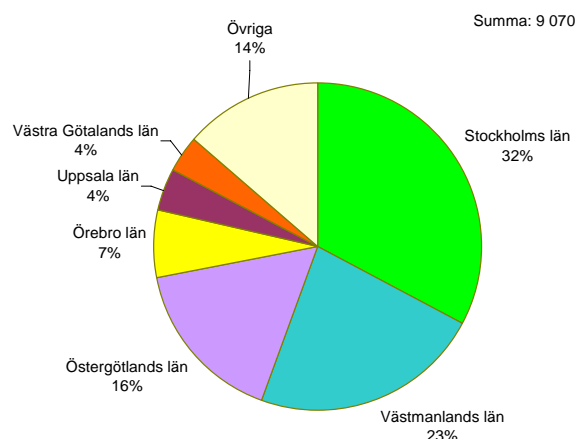


Figur 15. Andel inpendlare till Södermanlands län under 1993-2006. Data saknas för åren 1994 och 1996-1999.

Figur 16 visar inpendlingens fördelning i Södermanlands län år 2006. Vid en jämförelse med utpendlingens fördelning i Figur 11 är det uppenbart att inpendlingen är mycket mer jämnt fördelad. Flest inpendlare kommer det från Stockholms län, 32 procent eller knappt 3 000. De näst därpå följande länen är Västmanlands län med 23 procent och Östergötlands län med 16 procent. De tre största inpendlings-länen har med andra ord tillsammans en lika stor andel som enbart Stockholms län har av utpendlingen.



Inpendlingens fördelning i Södermanlands län 2006



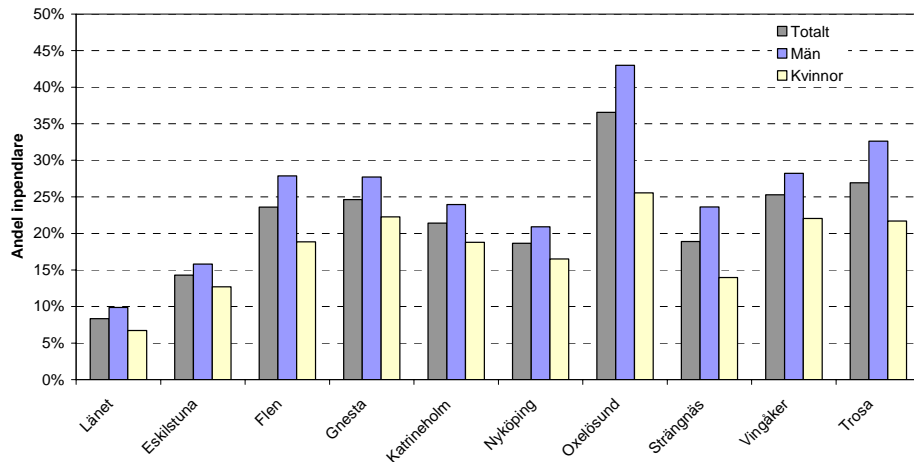
Figur 16. Inpendlingens fördelning i Södermanlands län 2006

I Figur 17 visas andelen inpendlare av den förvärvsarbetande dagbefolkningen i länet och alla kommuner år 2006. För länet är inomlänspendlarna borttagna varför länets andel inte blir ett medelvärde av kommunernas andelar. Inpendlingen till länet är klart lägre än vad den är till kommunerna, vilket visar på en betydande inomlänspendling. Högst är andelen inpendlande till Oxelösunds kommun, medan den är lägst till Eskilstuna kommun. Trots att andelen är lägst i Eskilstuna har kommunen haft en stor ökning av inpendlingen, år 1993 var det 3 600 personer som pendlade till arbetet i Eskilstuna kommun, år 2006 var siffran nästan 6 000. Även Nyköpings- (från 1998 och framåt) och Trosa kommuner har haft en stark ökning av inpendlingen. De flesta kommunerna har haft en ökande trend under perioden, dock har vissa kommuner haft väldigt stora variationer från år till år. I Strängnäs, exempelvis, var inpendlingen 1 400 personer år 1998, 3 100 år 2001 för att sedan minska till 2 100 år 2002.



Andel inpendlare i Södermanlands kommuner 2006

Andel av förvärvsarbetsande dagbefolkning, 16-w år



Figur 17. Andel inpendlare i Södermanland 2006.

De tio största inpendlingsrelationerna till de sörmländska kommunerna redovisas i Tabell 3. I tabellen redovisas också ökningen sedan 1993. Åtta av tio relationer är inomlänrelationsrelationer, det är endast till Eskilstuna kommun från Västerås- respektive Kungsörs kommuner som inte är det. Nivåerna för inpendlingsrelationerna är klart lägre än för utpendlingsrelationerna. Ökningstakten har varit som störst från Västerås till Eskilstuna och från Eskilstuna till Strängnäs. För dessa relationer, liksom de utpendlingsrelationer som ökat mest, har den ökade tågtrafiken haft en stor betydelse. Observera också att de fyra första relationerna i Tabell 3 även återfinns i Tabell 1 och att Tabell 1 därmed innehåller de tio största relationerna också om både in- och utpendling betraktas.

Till	Från	År 2006	År 1993	Ökning	Rel. ökning
Oxelösund	Nyköping	1664	1308	356	27 %
Nyköping	Oxelösund	1334	1187	147	12 %
Eskilstuna	Strängnäs	1142	973	169	17 %
Katrineholm	Vingåker	1078	1101	-23	-2 %
Eskilstuna	Västerås	926	428	498	116 %
Strängnäs	Eskilstuna	831	402	429	107 %
Flen	Katrineholm	557	481	76	16 %
Eskilstuna	Flen	551	378	173	46 %
Katrineholm	Flen	466	376	90	24 %
Eskilstuna	Kungsör	420	269	151	56 %

Tabell 3. De tio största inpendlingsrelationerna till sörmländska kommuner.

I Tabell 4 visas fördelningen av inpendlingen till de sörmländska kommunerna. Första kolumnen anger andelen av den förvärvsarbetsande dagbefolkningen som är bosatt inom kommunen, sedan följer den kommun från vilken andelen in-



pendlare är högst och vad denna har för andel. Sedan följer kommunen med näst högst andel, sedan tredje högst andel. Slutligen kommer andelen av dagbefolkningen som pendlar in från övriga kommuner. Eskilstuna är den kommun som har högst andel av dagbefolkningen bosatt inom kommunen medan Oxelösunds kommun har lägst andel. Oxelösund är också den kommun som har den högsta andelen inpendling från en annan kommun, hela 31.2 procent av dagbefolkningen pendlar in från Nyköpings kommun. Detta är effekt av Oxelösunds geografiska läge. Efter Oxelösund kommer mindre kommuner som Vingåkers- och Flens kommuner som båda har en stor andel inpendling från Katrineholms kommun.

Kommun	Andel bosatta inom kommunen	Högst andel inpendling	Andel	Näst högst andel inpendling	Andel	Tredje högst andel inpendling	Andel	Andel från övriga
Eskilstuna	85.7 %	Strängnäs	2.8 %	Västerås	2.2 %	Flen	1.3 %	8.0 %
Flen	76.4 %	Katrineholm	9.2 %	Eskilstuna	4.3 %	Nyköping	3.0 %	7.1 %
Gnesta	75.4 %	Södertälje	6.2 %	Nyköping	3.5 %	Stockholm	3.0 %	12.0 %
Katrineholm	78.6 %	Vingåker	7.9 %	Flen	3.4 %	Norrköping	2.1 %	8.0 %
Nyköping	81.4 %	Oxelösund	6.1 %	Norrköping	1.9 %	Stockholm	1.3 %	9.4 %
Oxelösund	63.4 %	Nyköping	31.2 %	Norrköping	1.2 %	Stockholm	0.5 %	3.7 %
Strängnäs	81.1 %	Eskilstuna	7.9 %	Stockholm	1.5 %	Södertälje	1.2 %	8.3 %
Trosa	73.1 %	Nyköping	9.6 %	Södertälje	4.6 %	Gnesta	2.9 %	9.8 %
Vingåker	74.7 %	Katrineholm	11.9 %	Örebro	4.5 %	Finspång	3.6 %	5.3 %

Tabell 4. Fördelningen av inpendlingen till de sörmländska kommunerna år 2006.



Bilagor

Som bilagor till detta dokument bifogas:

- Excel-filer med data och diagram, både de diagram som finns i detta dokument och ytterligare.
- Excel-fil med pendlingsmatriser för in- respektive utpendling från kommunerna.

WSP är ett globalt företag som erbjuder kvalificerade konsulttjänster för samhälle och miljö. Med drygt 250 kontor världen över och mer än 9 500 medarbetare är WSP ett av de största konsultföretagen i Europa och bland de tio största i världen. Verksamheten bedrivs huvudsakligen i Storbritannien och Sverige, men också i övriga Europa, USA, Afrika och Asien.

I Sverige är WSP ett rikstäckande konsultföretag med ca 1900 medarbetare. Verksamheten bedrivs inom följande affärsområden: WSP Analys & Strategi, WSP Byggprojektering, WSP Environmental, WSP International, WSP Management, WSP Samhällsbyggnad och WSP Systems.